

iNAHO

# Ei-Lock

取扱説明書



## 安全のための注意事項

製品を安全にお使いいただくため、以下の注意点をよくお読みの上、設置・接続・操作を行ってください。文中には製品を扱われる方や他の人々への危害や損害が及ばないように、以下のような絵記号が表記されています。絵記号の内容をよく理解してから本文をお読みください。

### 絵記号とその意味



#### 警告

取扱いを誤った場合に使用者が死亡または重傷を負う可能性が想定されることを示しています。



#### 注意

取扱いを誤った場合に使用者が障害を負う可能性、または物的損害が発生する可能性が想定されることを示しています。



#### 警告

- 取付および修理は専門業者にご依頼ください。
- 濡れた手で本製品にさわったり操作したりしないでください。不適切な扱いによる事故もしくは損傷については責任を負いかねますのでご注意ください。



#### 注意

- 次のような場所に設置すると故障や破損の原因となりますので避けてください。
  - ・直射日光の当たる場所、冷暖房機の近く。
  - ・ゴミや銹血の多い場所、有毒ガスが発生する場所。
  - ・庇のない場所、はげしく雨水にさらされる場所。
- 装置の破壊や動作異常を避けるために接続・設置・操作は、取扱説明書・取付説明書に従って正しく行ってください。
- 装置を分解・改造しないでください。
- 本製品は、総務省の型式指定を受けた誘導式読み書き通信設備です。本製品へ変更を加えることは、電波法令に違反することになります。
- 落としたり強い衝撃を与えたりしないでください。



#### 注意

- 暗証番号を他人に知られないよう注意し、定期的に変更してください。
- 濡れた手で本体を操作したり、故意に内部に水などを入れないでください。故障する恐れがあります。
- 本製品のパネル・ボタンを無理に押したり、ボールペン等先のとがったもので押さないでください。故障の原因となります。
- 外出時には、ドアが完全に閉まったことを必ず確認してください。
- 乾電池はプラスマイナス(±)を正しく入れてください。方向が間違っている場合、乾電池の破裂、液漏れ、発熱等、故障の原因となります。
- 乾電池はパナソニック製エボルタ乾電池単3形をご使用ください。製品本体の性能が発揮されないため、その他の電池は使用しないでください。
- 掃除の際には水やベンジン、アルコール等を使用しないでください。故障、関電、火災の原因となります。
- ローバッテリーアラームが鳴った場合、速やかにすべての電池を新品と交換してください。電池を交換せずに使用を続けると、動作しなくなります。



区分		Ei-Lock
大きさ	室外リーダー	68mm(W) × 150mm(H) × 38mm(D)
	室内ボディ	71mm(W) × 154mm(H) × 50mm(D)
電源		単3アルカリ乾電池4本
非常用電源		9Vアルカリ角電池
使用環境温度		−10°C～50°C
登録件数		スマホ・ICカード・暗証番号 合わせて2,000件 (スマホアプリで登録)
適応カード		FeliCa対応カード(ISO18092 NFC)
		Mifare対応カード(ISO14443 typeA)
通信方式		Bluetooth Low Energy バージョン4.0
設置方法	リーダー	シリンダーに挟み込み両面テープ貼付
	ボディ	既存サムターンと入替
対応錠前		LA:BS51mm以上
		LSP:BS51mm以上
対応扉厚		33～50mm

## 室外リーダーの名称



番号	名称	役割
(1)	カード認証部	カード認証のための目印です
(2)	テンキー起動/終了ボタン	テンキーを表示させるためのタッチボタンです
(3)	シリンダーカバー	シリンダーを露出して鍵で開錠する際にスライドさせます
(4)	非常用電源端子	電池がなくなった際に非常用乾電池から電源を供給させます
(5)	シリンダー	鍵で開錠・施錠することができます

## 暗証番号の登録につきまして

Ei-Lockには暗証番号を登録することができます。(スマホアプリによる登録)

登録できる暗証番号は4桁か6桁となります。

暗証番号による開錠を行なう際はTOUCHを押してテンキーで暗証番号を入力し、最後に#を押すと開錠します。

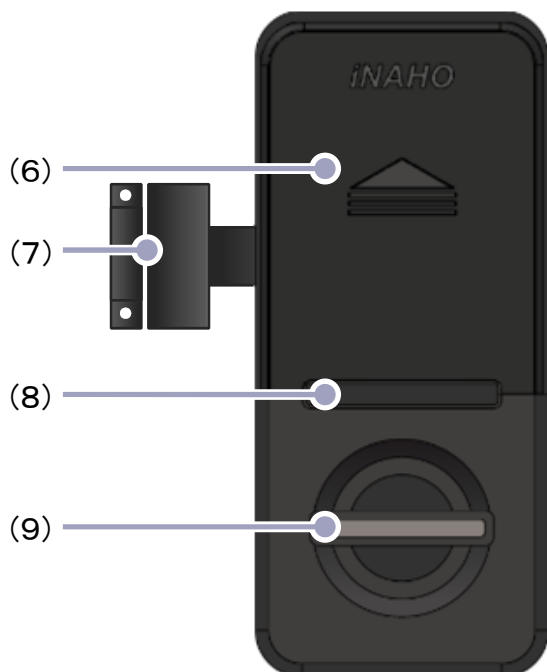
手動ロックに設定されている場合、ドアを閉めてから暗証番号を入力後

「#」を押すと施錠します。

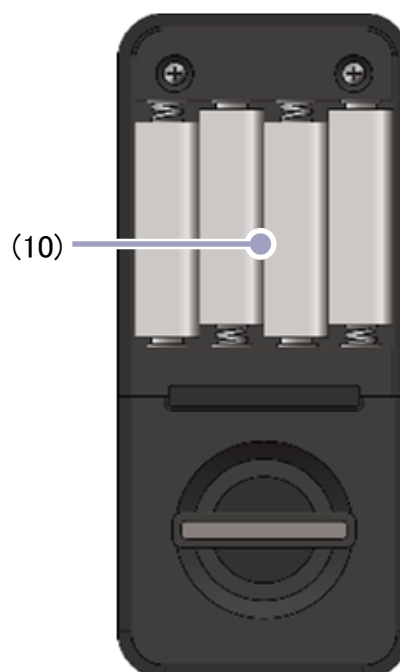
登録されたスマホ、ICカードの場合はCARDマークにかざすだけで開錠・施錠できます。

# 室内ボディの名称

■設置状態



■電池ボックス露出状態



番号	名称	役割
(6)	電池カバー	電池格納部分のカバーです
(7)	マグネットセンサー	ドアの開閉を検知するためのセンサーです。
(8)	OPENボタン	開錠・施錠を行うためのボタンです
(9)	サムターン	開錠・施錠を行うためのつまみです
(10)	電池	単3アルカリ乾電池4本

## 電池減少表示

### ■リーダ一部電池減表示状態



電池残量が少ないときに、カードや暗証番号で開錠するとテンキーの「\*」と「#」を赤く表示しながら「ピピピ」と音が鳴ります。

上記の電池残量の減少通知がされたら電池を交換してください。

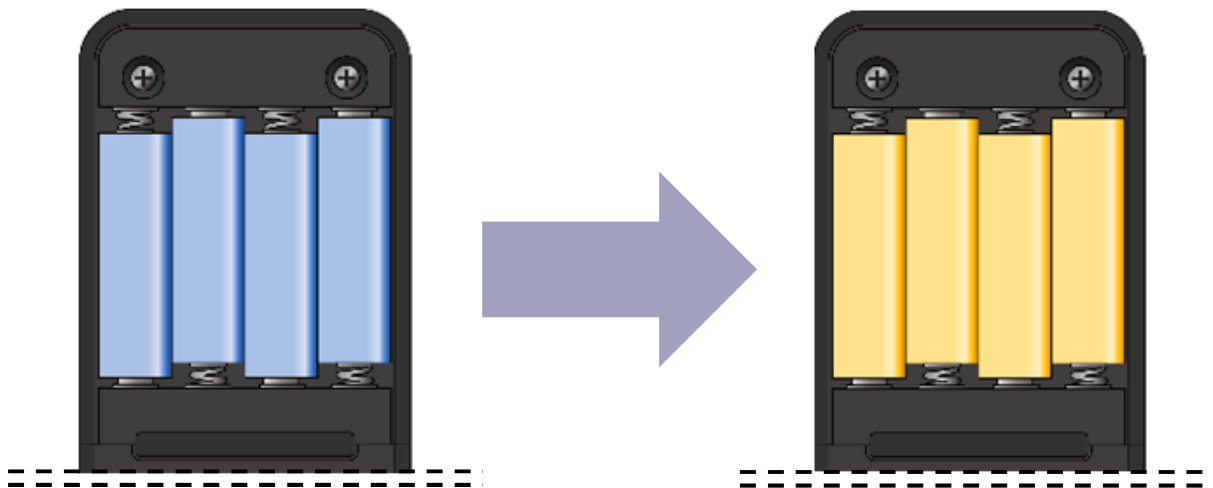
### ■ボディ部電池減表示状態



電池残量が少ないときに、OPENボタンで開錠すると OPENボタンが青色点滅しながら「ピピピ」と音が鳴ります。

上記の電池残量の減少通知がされたら電池を交換してください。

## 電池交換



電池減少表示があったら、室内ボディの電池カバーを開け、乾電池4本すべてをあたらしいものに交換してください。

電池を交換したら時刻同期のため、スマホ認証で開錠してください。

乾電池の方向に注意して入れてください。

乾電池に液体が漏れていると製品が破損する可能性がありますので、定期的に確認してください。

電池を取り出しても、登録されたデータは保持されます。

## 非常用乾電池の使用方法

乾電池の交換時期になっても交換せずに使い続けると正常に作動しなくなります。お近くのコンビニエンスストアや電器店にて非常用乾電池(9Vアルカリ角電池)を購入することで、一時的にドアを開けることができます。

室外リーダーのカバーをスライドさせたところに、シリンダー部分の右上に非常用電源端子があります。



非常用電源端子に9Vアルカリ角電池を接触(プラスマイナスはありません)させたまま、カードをかざすまたは暗証番号を入力します。



## 暗証番号連続エラー

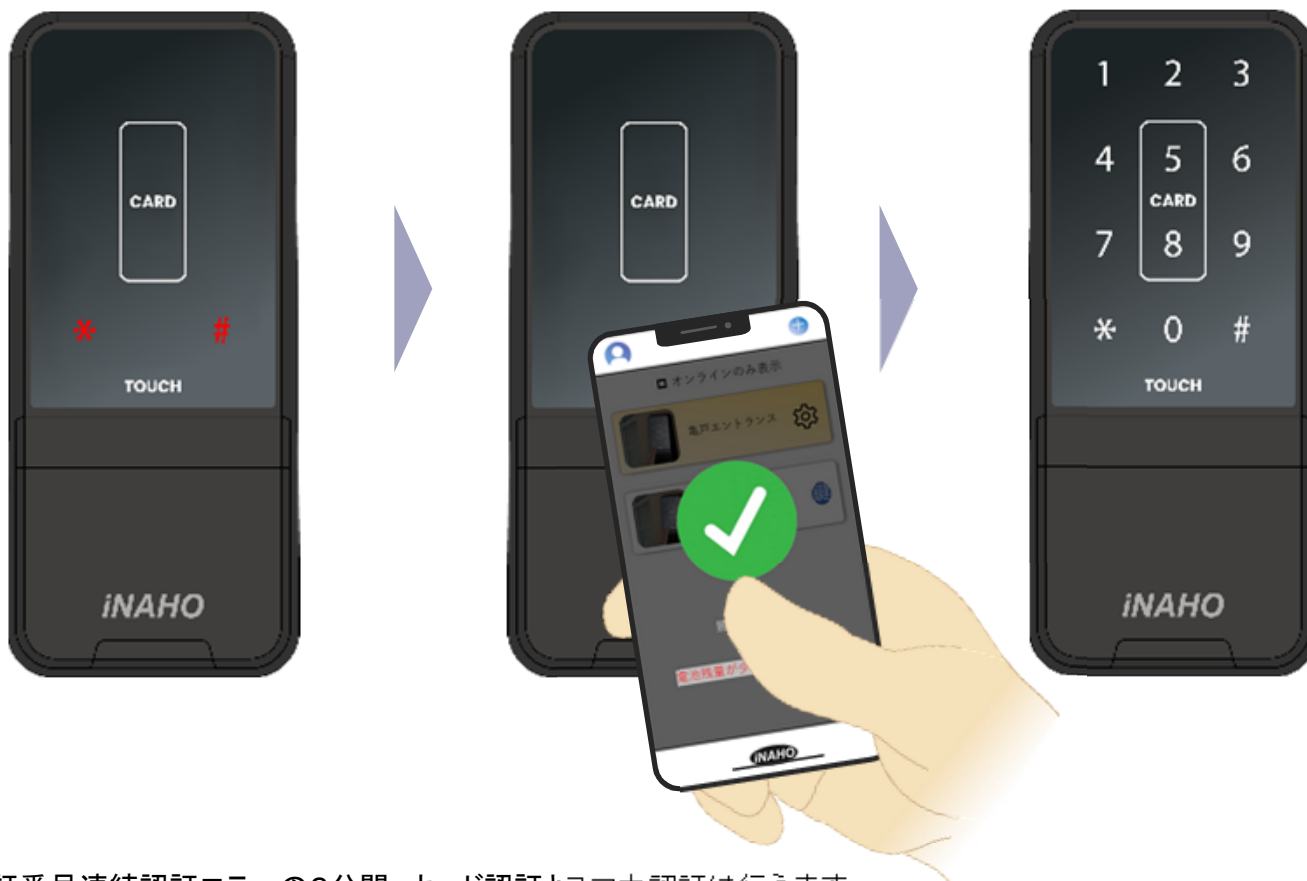
登録されていない暗証番号で3回ドアを開けようとした場合、「ピピピピピ」と音が鳴り、TOUCHを押してもテンキーの「\*」と「#」のみ赤く表示され、数字は表示されません。



ブザー音あり設定の場合、1分間音が鳴り続けます。その後2分間は、TOUCHを押してもテンキーの「\*」と「#」のみ表示され、暗証番号の入力できません。

2分経過後にTOUCHを押すとテンキーの数字が表示されるようになり、暗証番号の入力できるようになります。

2分経過後に暗証番号を1回間違えるとすぐに「ピピピピピ」と1分間音が鳴ります。その後2分間は、TOUCHを押してもテンキーの「\*」と「#」のみ表示され、暗証番号の入力できません。



暗証番号連続認証エラーの2分間、カード認証とスマホ認証は行えます。カード認証とスマホ認証で正しく認証されるとテンキー入力も利用可能になります。